



NAMAZ VAKİTLERİ VE MESAJ PANOSU KULLANMA KILAVUZU

1- Namaz Vakitleri ve Mesaj Panosu Genel Özellikleri :

Satın almış olduğunuz ürün 7 satır 16 karakterlik bir elektronik namaz vakitleri ve mesaj panosudur. Panonun ilk iki satırında namaz vakitleri, sonraki 5 satırda ise yüklenmiş olan mesajlar gösterilir. Cihaz 220 Volt/AC gerilim ile çalışır. Elektrik kesilmelerinde bilgiyi hafızasında tutar.

1.1- Namaz Vakitleri Bölümü :

Namaz vakitleri bölümü panonun ilk iki satırından oluşur. Birinci satırda güncel saati ve tarihi, ikinci satırda bulunduğu ortamın ısısını ve bir sonraki namaz vaktini gösterir. (Örn: öğlen namazının vakti geçtiğinde 1, 2 dakika içerisinde pano otomatik olarak ikinci namazının vaktini göstermeye başlar.) Diğer namaz vakitleri panolarından farklı olarak, bu panolarda her sene namaz vakitleri otomatik olarak yüklenilebilir. Panonun tarih ve saati bilgisayardan veya el kumandası ile ayarlanabilir.

1.2- Mesaj Bölümü :

Panonun son 5 satırındadır. Her satırda 16 karakter vardır. Bu bölüme bilgi girişi el kumandası, bilgisayar veya taşınabilir hafıza kutusu ile yapılabilir. Hafızasına yüklenen ayet veya hadisleri istenilen günde otomatik olarak gösterir. Her gün için 30 sayfa mesaj gösterebilir. Bu otomatik moddur. İstenirse günlük mesajlarda yazılabilir. (bayram, ölüm ilanı, cami adabı gibi) Bu ise manuel moddur.

2- Panoya Mesaj Girme :

Panoları mesajlar bilgisayar, el kumandası veya hafıza kutusu ile girilebilir.

2.1- Bilgisayar ile mesaj girme :

Mesajları aktarmadan önce panodan gelen data kablosunun bilgisayarınızın arkasında bulunan COM Porta takılı olduğundan ve panonun açık olduğundan emin olununuz. (data kablosunu takip çıkartırken panoyu mutlaka kapatınız.) Panolar sadece data kablolarının takılı olduğu bilgisayarlardan kumanda edilebilir.

Verilen CD içerisinde bulunan setup programı çalıştırıldığında program bilgisayarınızın Başlangıç menüsünde "SUPERPANO" adında bir klasör oluşturur ve bu klasör içerisinde "SUPERPANO" ve "SUPERPANOMANUEL" adında iki adet program yükler. "SUPERPANO" otomatik modda yükleme yapmak için yani ayın her günü için girilen 30 sayfa mesajları dönüşümlü olarak göstermek için kullanılacak programdır. Gösterilecek olan mesajları anlık olarak değiştirmek istediğimizde veya her gün aynı mesajın görünmesini istediğimizde ise "SUPERPANOMANUEL" programı kullanılarak mesaj girilir. Bu program ile girilen mesajlar günlük olarak otomatik değişmez.

2.1.1- Otomatik modda mesaj girme :

Otomatik modda ayın her günü için ayrı ayrı 30 ar sayfalık mesajlar girilebilir. Bu mesajlar her gün otomatik olarak değişerek gösterilir. Otomatik modda mesaj girebilmek için "SUPERPANO" programı çalıştırılır.

2.1.1.1- Program ana menüsü :



2.1.1.2- Program ayarları :



Programın sol üst köşesindeki "MENU" sekmesi içerisinde bulunan "AYARLAR" tıklandığında ayar ekranı açılacaktır. Açılan ekrandan Her sayfanın ekranda gözükme süresini ayarlayabilirsiniz. "SÜTUN" ve "SATIR" panonun mesaj yazılan ekranının boyutlarını temsil eder. Buradaki "SÜTUN" sayısı 16, "SATIR" sayısı ise 5 olmalıdır. Sayfalar "SÜRE" kısmına yazılan saniye kadar ekranda durur ve süre sonunda bir sonraki sayfaya geçer. "COMPORT" data kablosunu bilgisayarınızda bağladığınız ortun numarasıdır. Kabloyu hangi porta bağladıysanız bu alana o numarayı girmelisiniz.

2.1.1.3- Mesaj yazma :



Resimde görüldüğü şekilde ilk sayfaya mesajlarınızı giriniz.

2.1.1.4- Bir sonraki sayfaya geçme :



Birinci sayfaya mesajlar yazıldıktan sonra mesaj ekranının yanında bulunan yukarı düğmesine (U) basarak bir sonraki sayfaya geçebilirsiniz. "SAYFA NO" içerisindeki rakam değişecektir. İkinci sayfa yazı yazmadan üçüncü sayfaya geçemezsiniz. Aşağı düğmesine basarak (D) bir önceki sayfaya dönebilirsiniz.

2.1.1.5- Mesajları kaydetme :



Mesajları yazmayı bitirdikten sonra "GÜN NO" bölümünden mesajımızın ayın hangi gününde gözükmesini istiyorsak onu seçeriz. Daha sonra "GÜN KAYIT" düğmesine basarsınız. Çıkan onay ekranında "Evet" seçersek mesajımız ayın kaydettiğimiz günde gözükcektir. Gün no kısmına 1'den 31'ye kadar rakam seçilebilir. Bu rakamlar ayın günlerini temsil eder.

2.1.1.6- Verileri gönderme :



Gösterilmesi istenilen mesajlar yukarıda anlatıldığı şekilde girilip kaydedildikten sonra "PANO AKTAR" tuşuna basıldığında çıkan ekranda "evet" seçilirse kaydedilen mesajların panoya aktarılması sağlanır. Mesajlar aktarılırken program ekranının alt kısmında çıkan ekran mavi dolunca yükleme tamamlanmış olur.

2.1.1.7- Tarih, saat ayarı :



Panonun tarih veya saati yanlış ise data kablosu takılı iken programda bulunan "SAAT YOLLA" düğmesine basınız. Panonun saati bilgisayarınızın saatine göre ayarlanacaktır.

2.1.1.8- Kaydedilen mesajları açma :



Bilgisayarınıza kaydettiğiniz gün dosyasını açmak için "GÜN NO" kısmına açmak istediğiniz günü numarasını yazın. "GÜN AÇ" düğmesine bastığınızda yazdığımız gündeki mesajlar ekrana gelecektir.

2.1.2- Manuel modda mesaj girme :



Gösterilecek olan mesajları anlık olarak değiştirmek istediğimizde veya her gün aynı mesajın görünmesini istediğimizde manuel modda mesaj girilir. Manuel modda mesaj girebilmek için "SUPERPANOMANUEL" programı kullanılır. Bu program ile girilen mesajlar günlük olarak otomatik değişmez. Programın genel görüntüsü otomatik mod programıyla aynıdır. Yalnız burada gün seçme ve gün kayıt işlemi yoktur. Mesajlar otomatik mod programındaki gibi hazırlanarak gün kayıt işlemi yapmadan "PANOYA AKTAR" düğmesine basılıp panoya aktarılır.

2.2- El Kumandası ile mesaj girme :

El kumandası manuel moda kullanılır. Eğer panonuz otomatik moda çalışıyorsa el kumandası takıldığında manuel moda geçer ve bu moda yazılmış olan mesajları gösterir. Pano sadece manuel moda kullanılacak şekilde ayarlanmışsa otomatik moda yazılmış olan günlük mesajları göstermez.

El kumandası üzerindeki tuşlar karakter tuşları ve fonksiyon tuşları olmak üzere 2 ana gruba ayrılır.

2.2.1- Karakter tuşları :

Karakter tuşları alfabetik karakterler (A.....Z), sayısal karakterler (0.....9), imla ve sembolleri (!, +, &, =, ?, #....) ifade eder. Karakter tuşları doğrudan kullanıldığında üzerinde yazılan karakterleri yazar. Üst Karakterleri kullanabilmek için Shift (..) fonksiyonu kullanılır. Alt Grup Karakterleri yazmak için Ctrl+Alt fonksiyonu kullanılır.

2.2.2- Fonksiyon tuşları :

F1 F2 Caps Lock Esc Enter (...) Space Back Space (...) Home End Del Page Up Page Down Sağ ve sol yön tuşları - Ctrl+Alt Shift (...) olmak üzere 16 adettir.

F1 = Pano klavye modunda iken bu tuşa basılarak yazım moduna geçilir. F1 tuşuna basıldığında Cursor yazılı olan mesajların en başında yanıp sönmeye başlar.

F2 = Mesajlar yazıldıktan sonra bu tuşa basılarak yazım modundan çıkılır. F2 tuşuna basıldığında yazdığımız tüm mesajlar sayfa sayfa arka arkaya gözükmeye başlayacaktır.

Caps Lock = Cursor yanıp sönerken bu tuş kullanılarak büyük ve küçük harfler arasında geçiş yapılır.

Esc (Escape) = Panonun manuel modda (klavye modu) çalışıyorsa ESC tuşuna basılarak otomatik moda alınabilir. Böylece pano hafızasına daha önceden kaydedilmiş günlük mesajları otomatik olarak göstermeye başlayacaktır. (Bu fonksiyonun kullanılabilmesi için pano otomatik moda kullanılacak şekilde ayarlanmış olmalıdır.)

Space = Boşluk tuşudur. Cursoru bir sağa kaydırır. Cursordan sonra yazılı tüm karakterleri de kaydırır. Eğer cursor satır sonunda ise bir alt satıra geçer; sayfa sonunda ise bir sonraki sayfaya geçer.

Back Space (←) = Geriye doğru silme tuşudur. Yazılan karakterleri sağdan sola doğru silerken cursorun sağında bulunan tüm karakterleri de sola doğru kaydırır. Eğer satır başında ise bir önceki satıra geçer; sayfa başında ise bir önceki sayfaya geçer.

Enter (↵) = Bulduğunuz satırdan bir alt satıra geçmenizi sağlar. Alt satıra geçerken yazılmış olan mesajları kaydırmaz. Eğer sayfa sonun gelindiye enter tuşuna basıldığında bir sonraki sayfaya geçilecektir. Enter tuşuyla gidilen boş sayfalar mesaj yazılmasa dahi yazım modundan çıktığında boş sayfa olarak gösterilecektir. Bu nedenle eğer mesaj yazılmıyorsa Enter tuşuyla gidilen boş sayfalar Back Space tuşuyla silinmelidir.

Home = Bu tuş cursoru yazılmış olan tüm mesajların en başına taşır. Cursoru taşırken yazılmış olan mesajları silmez.

End = Bu tuş cursoru yazılmış olan tüm mesajların en sonuna taşır. Cursoru taşırken yazılmış olan mesajları silmez.

Del (Delete) = Bu tuş yazılmış olan tüm mesajları siler. Bu tuşa basılmadan önce tüm mesajların silinmek istendiğinden emin olunmalıdır. Tek bir sayfayı silmek için kullanılmaz.

Page Up Page Down = Bu iki tuş yazılmış olan mesajları arasında sayfa sayfa gezinmeye yarar. Page Up cursoru bulunduğu sayfadan tam bir sayfa sonrasına götürür. Page Down cursoru bulunduğu sayfadan tam bir sayfa öncesine götürür.

Sağ ve Sol yön tuşları = Bu tuşlar cursoru bir önceki veya bir sonraki karakterin üzerine götürür. Cursor kayarken yazılmış olan mesajları silmez. Sağ yön tuşuna basıldığında cursor satır başındaysa bir önceki satıra, sayfa başındaysa bir önceki sayfaya gider. Sol yön tuşuna basıldığında eğer yazı bir karakter varsa. cursor satır sonundaysa bir sonraki satıra, sayfa sonundaysa bir sonraki sayfaya geçer.

Ctrl+Alt = Bu tuşlar alt grup karakterleri yazmak için kullanılır. Bir alt grup karakter yazabilmek için Ctrl ve Alt tuşları basılı tutularak yazılmak istenilen karakterin tuşuna basılır. Bir alt grup karakter daha yazılmak istenirse Ctrl ve Alt tuşlarına tekrar basılmalıdır. (Örn : # işaretini yazmak için Ctrl ve Alt tuşları basılı tutulurken 3 tuşuna basarız.)

Shift = Bu tuş üste karakterleri yazmak için kullanılır. Bir üst karakter yazabilmek için Shift tuşu basılı tutularak yazılmak istenilen karakterin tuşuna basılır. Bir üst karakter daha yazılmak istenirse Shift tuşuna tekrar basılmalıdır. (Örn : % işaretini yazmak için Shift tuşu basılı tutulurken 5 tuşuna basarız.)

Yukarıda anlatılan tuşları kullanarak panoya istediğimiz mesajları girebiliriz. Mesajlar yazılırken Bir sayfa tamamen dolduğunda cursor direk bir sonraki sayfaya geçecektir. Yazım modundan çıktığımızda bu sayfalar arka arkaya gösterilmeye başlanır. Cursor bir sonraki sayfaya geçtiğinde eğer o sayfaya herhangi bir şey yazmazsak yazım modundan çıktığımızda sayfa gözükmeyecektir.

2.2.3- Tarih ve saatin ayarlanması :

El kumandası kullanılarak panonuzun tarih ve saatin ayarlayabilirsiniz. Tarih ve saati ayarlayabilmek için pano F1 tuşuna basılarak yazım moduna alınır. Delete tuşuna basılır. (Bu işlem panonun hafızasında yazılı olan mesajları silecektir. Tarih saat ayarı yapıldıktan sonra mesajlar tekrar yazılmalıdır.) Delete tuşuna basıldığında cursor en başa gelecektir. Buraya aralarda boşluk bırakmadan sırasıyla büyük harfle S küçük harfle a a ve Büyük harfle T yazılır. Hemen arkasına boşluk vermeden güncel saati ve tarihi yazarız. Tarih ve saat yazıldıktan sonra F4 tuşuna basılarak komut gönderilir. F4 basıldığında tarih ve saatin doğru olarak ekranda gözükmesi gerekir.

Örneğin : Panonun saatinin 14:56 ve tarihini de 18/11/2009 olarak değiştirmek istediğimizde sırasıyla SaaT145618112009 yazmalı ve arkasından F4 tuşuna basmalıyız.

2.2.4- Sayfa değişim süresinininAyarlanması :

El kumandası kullanılarak panonuzda yazılı olan mesajların sayfa değişim sürelerini ayarlayabilirsiniz. Sayfa değişim süresini ayarlayabilmek için pano F1 tuşuna basılarak yazım moduna alınır. Delete tuşuna basılır. (Bu işlem panonun hafızasında yazılı olan mesajları silecektir. Tarih saat ayarı yapıldıktan sonra mesajlar tekrar yazılmalıdır.) Delete tuşuna basıldığında cursor en başa gelecektir. Buraya aralarda boşluk bırakmadan sırasıyla büyük harfle S küçük harfle a a ve Büyük harfle T yazılır. Hemen arkasına boşluk vermeden güncel saat ve tarih yazılır. Tarih ve saat yazıldıktan sonra aralarda boşluk bırakmadan büyük harfle S küçük harfle ü r ve büyük harfle E yazılır. Hemen arkasına boşluk vermeden istediğimiz değişim süresi iki hane olarak yazılır. (05, 08, 10, 15 vb.) Sayfalar yazdığımız rakam kadar saniye ekranda kalacaktır. Süre yazıldıktan sonra F4 tuşuna basılarak komut gönderilir. Daha sonra ESC tuşuna basılarak saat ve tarih güncellenir.

Örneğin : Sayfaların değişim süresini 15 saniye olarak ayarlamak istediğimizde sırasıyla SaaT145618112009SürE15 yazmalı ve arkasından F4 tuşuna basmalıyız. Daha sonra ESC tuşuna basılarak yeni süre güncellenir.

2.3- Hafıza Kutusu ile mesaj girme :

Panoya hafıza kutusu ile mesaj yükleyebilmek için öncelikle mesajların bilgisayar kullanılarak hafıza kutusuna aktarılması gerekir. Daha sonra hafıza kutusu kullanılarak mesajlar panoya yüklenilebilir.

2.3.1- Mesajların hafıza kutusuna yüklenmesi :



Öncelikle Hafıza kutusuna kablosunun bilgisayarınızın arkasında bulunan COM PORT'a takılı olması gerekir. Mesajlar "Bilgisayar ile Mesaj Girme" bölümünde anlatıldığı şekilde Otomatik mod programında veya manuel mod programında hazırlanır. Oluşturulan bu mesajları hafıza kutusuna yükleyebilmek için programın ana ekranında bulunan (her iki programda da mevcuttur) "DİĞER YÜKLEMELER" menüsünden "HAFIZA KUTUSU" seçilir. Çıkan onay kutusunda "Evet" seçildiğinde mesajlar hafıza kutusuna yüklenmeye başlayacaktır. (Hafıza kutusunun üzerindeki ışıkların yandığını görünüz)Yükleme bittiğinde ekranda uyarı mesajı gözükür ve hafıza kutusunun üzerindeki ışıklar söner.

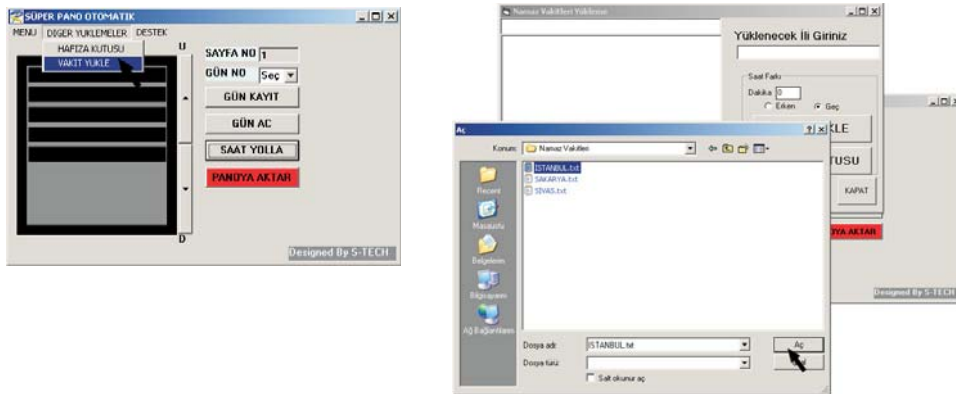
2.3.2- Mesajların hafıza kutusundan panoya yüklenmesi :

Bilgisayardan hafıza kutusuna yüklenen mesajları panoya aktarabilmek için kutunun kablosu pano üzerinde bulunan port'a takılır. Hafıza kutusunun üzerinde bulunan düğmeye basıldığında mesajların aktarımı başlayacaktır. (kutunun üzerindeki ışıkların yandığını görünüz) Yükleme bittiğinde Hafıza kutusunun üzerinde bulunan ışıklar söner ve yazdığınız mesajlar ekranda gösterilmeye başlanır.

3- Panoya Namaz Vakitleri Yükleme :

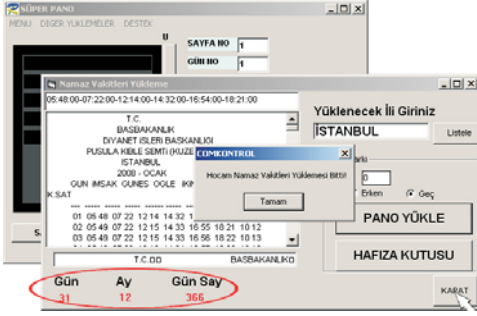
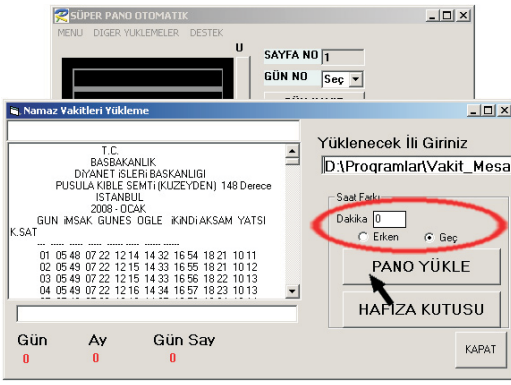
3.1- Bilgisayar ile namaz vakitlerini yükleme :

Namaz vakitlerini yükleyebilmek için panodan gelen data kablosunun bilgisayarınızın arkasında bulunan COM Porta takılı olması ve panonun açık olması gerekir. (data kablosunu takıp çıkartırken panoyu mutlaka kapatınız.



Programın ana ekranında bulunan "DİĞER YÜKLEMELER" menüsünden "VAKİT YÜKLE" yi seçiniz. "VAKİT YÜKLE" seçildiğinde Namaz vakitleri yükleme ekranı açılacaktır. Çıkan ekranda namaz vakitlerini yüklemek istediğiniz ilin dosyasını seçiniz ve aç düğmesine basınız.

Programın ekranında seçtiğiniz ilin namaz vakitleri listelenecektir. Saat farkı bölümünden ilçelere göre Ezan'ın erken veya geç okunmasını ve kaç dakika fark ettiğini ayarlayabilirsiniz.

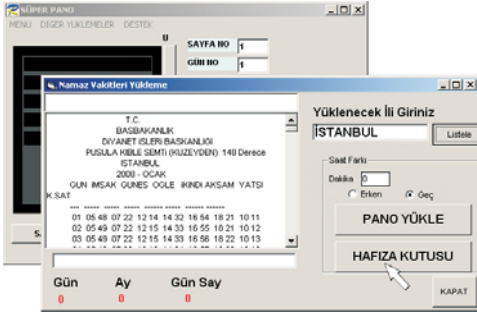


Altta bulunan panoya yükle düğmesine basıldığında namaz vakitlerinin yüklenmesine başlanacaktır. Namaz vakitleri yüklenirken program ekranının sol alt köşesinde aktarılan günler sayılır. Sayma işlemi bittiğinde uyarı mesajı çıkar ve doğru vakitler panoda gösterilmeye başlar.

3.2- Hafıza Kutusu ile namaz vakitlerini yükleme :

3.2.1- Namaz vakitlerinin hafıza kutusuna yüklenmesi :

Öncelikle vakitlerin bilgisayar kullanılarak hafıza kutusuna aktarılması gerekir. Vakitleri hafıza kutusuna aktarabilmek için Kutunun kablosu bilgisayarın arkasındaki COM Port'a takılı olmalıdır. Namaz vakitleri "Bilgisayar ile Namaz Vakitlerini Yükleme" bölümünde anlatıldığı şekilde ayarlanır. Vakitler ayarlandıktan sonra ekranın sağ alt tarafında bulunan "HAFIZA KUTUSU" düğmesine basılır. Bu düğmeye basıldığında vakitlerin hafıza kutusuna yüklenmesine başlanır. (Kutunun üzerindeki ışıkların yandığını ve programda günlerin sayıldığını görürüz.) Yükleme bittiğinde uyarı mesajı çıkar ve kutunun ışıkları söner.



3.2.2- Namaz vakitlerinin hafıza kutusundan panoya yüklenmesi :

Namaz vakitlerini Hafıza kutusundan panoya yükleyebilmek için : Öncelikle kutunun kablosu pano üzerinde bulunan Port'a takılmalıdır. Hafıza kutusunun üzerinde bulunan düğmeye basıldığında vakitlerin yüklenmesi başlayacaktır. (kutunun üzerindeki ışıkların yandığını görürüz) Yükleme bittiğinde hafıza kutusunun üzerindeki ışıklar söner ve pano yeni yüklenen vakitleri göstermeye başlar.

4- Uyarılar :

4.1 Data kablolarını panoya takarken (Bilgisayar, hafıza kutusu, klavye) pano mutlaka kapalı olmalıdır.

4.2 Ekranda hiçbir yazı gözüküyorsa elektrik kablosunun takılı olduğunu kontrol edin. Eğer kablo takılı ise tekrar mesaj yazmayı deneyin.

4.3 Ekranda sadece namaz vakitleri kısmı gözüküyorsa klavyeyi takarak "DEL" tuşuna basın ve yeniden mesaj girin.

4.4 Panonun içerisindeki mesajları değiştiremiyorsanız öncelikle data kablosunun takılı olduğunu kontrol edin. Kablo takılı ise bilgisayarınız ile programdaki Com Port ayarlarının uygun olduğunu kontrol edin.